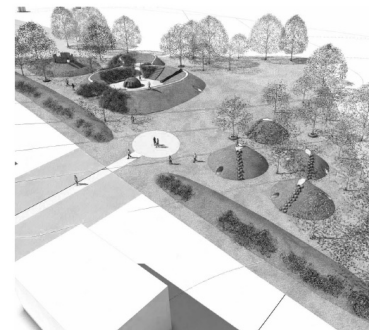


DĚTSKÉ HŘIŠTĚ

(RYCHNOV NAD KNĚŽNOU - VELKÁ LÁNĚ)

NÁVRH STAVBY - SADOVÉ ÚPRAVY - KONTROLNÍ ROZPOČET



OBSAH

01	PRŮVODNÍ ZPRÁVA	
02	SITUACE - ŠIRŠÍ VZTAHY	1:3000
03	ÚZEMNÍ PLÁN	1:1500
04	SITUACE - LIMITY	1:1000
05	SITUACE - NÁVRH	1:500
06	KOORDINAČNÍ SITUACE - NÁVRH	1:500
07	SCHEMATICKÉ ŘEZY	1:250
08	VIZUALIZACE	
09	VIZUALIZACE	
10	INSPIRACE	
11	INSPIRACE	

IDENTIFIKAČNÍ ÚDAJE

Investor: Město Rychnov nad Kněžnou
Havlíčkova 136
516 01 Rychnov nad Kněžnou
IČO: 00275336
tel.: 494 509 111
zastoupen: Ing. Janem Skořepou - starostou města

Zpracovatel: Ing. arch. Tomáš Harom
autorizovaný architekt (ČKA 04 056)
Mánesova 563/6,
500 02 Hradec Králové
IČO: 742 96 141
tel.: 608 421 132
spolupráce:
Bc. Lenka Neumannová

Zpracováno v prostředí atelieru VAS.

ÚVOD

Řešené území se nachází v severozápadní části města Rychnov nad Kněžnou, na okraji rodinné zástavby Velká Láň. Předmětem architektonické studie je návrh dětského hřiště a sadových úprav.

Plocha určená pro umístění dětského hřiště je v majetku města a navazuje na vznikající obytnou čtvrt' rodinných domů.

Zastavěné území je východně svažité k hlavní ulici Jiráskova. Dotčená plocha se nachází v horní severovýchodně svažité části na samém okraji intravilánu.

V území je dosud využíváno k zemědělským účelům, nenachází se na něm žádná vzrostlá zeleň.

NÁVRH - ŠIRŠÍ VZTAHY, ÚZEMNÍ PLÁN, LIMITY

V rámci širšího území navazuje plocha na zástavbu rodinných, bytových domů a nemocnici. Obsluha je řešena vrstevnicovými silničními komunikacemi a dvěma spádnicovými chodníky propojující obytnou lokalitu s hlavní ulicí Jiráskova.

Dotčená plocha je v územním plánu vedená jako veřejná zeleň, oddělující zemědělské plochy od obytné zástavby. Do budoucna bude tako zeleň plnit také funkci protihlukové bariéry plánovaného obchvatu.

Území je přístupné pěšími komunikacemi z východní strany a plánované i pásem bariérové zeleně.

Hlavním limitem území je vedení vysokého napětí, které svým ochranným pásmem definuje rozmístění budoucích prvků. Ostatní limity můžeme evidovat jako svažitost terénu, návaznost na obytnou zónu její infrastrukturu.

Na pozemku je umístěna deponie zeminy z nově vznikající obytné zóny.

NÁVRH - ARCHITEKTONICKÉ ŘEŠENÍ

Hlavním nosným tématem dětského hřiště je prehistorické osídlení. Jednotlivé objekty přestavují tématické stavby tehdejšího života:

- 1) místo pro život - hradiště, akropole,
- 2) duchovní život - obětiště
- 3) posmrtný život - pohřebiště.

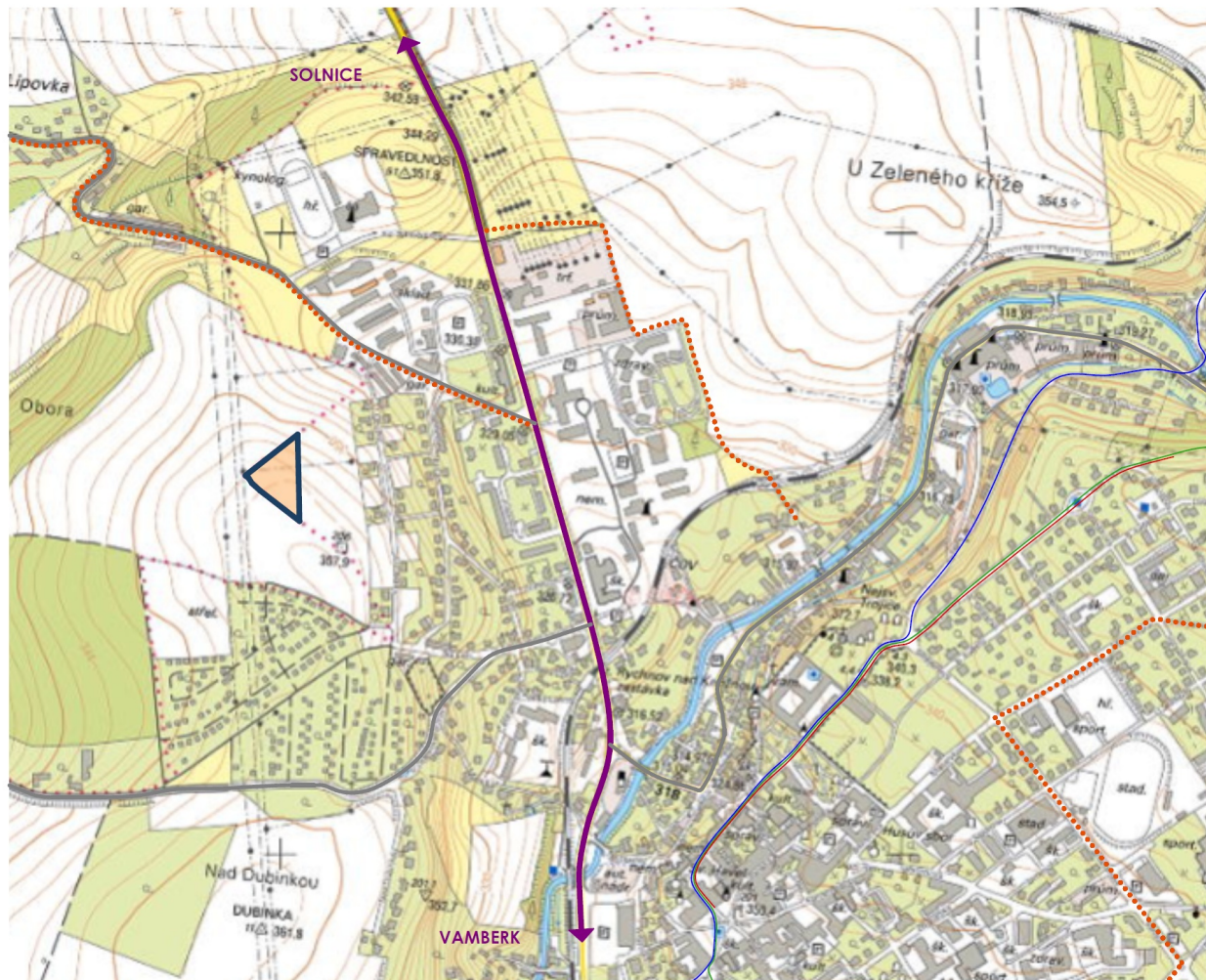
V dané lokalitě je doložena existence historické stezky, která na sebe vázala osídlení lidmi mnoha kultur. Na nedalekých nálezích byly objeveny pohřebiště mohylových kultur. Odtud také možný název hřiště "Mohylník".

Pro realizaci valů a mohyl budou využity bezezbytku deponie z obytné zóny. Jednotlivé stavby jsou navrženy tak, aby umožňovaly pohyb návštěvníků jak po povrchu tak průlezy skrze valy. V zimním období mohou jednotlivé prvky sloužit pro sánkování či jiné aktivity.

Zemní prvky budou doplněny herním vybavením a mobiliářem. Bude se jednat převážně o dřevěné prvky schodišť, lávek, opěrných zdí, palisád, laviček, skluzavek a pod. Materiál bude tvořit především akátové a dubové dřevo, které přirozeně odolává venkovnímu prostředí. V rámci sadových úprav budou navrženy některé herní prvky jako vrbové iglů.

Sadové úpravy jsou komponovány s ohledem na budoucí plochu veřejné zeleně s ochrannou funkcí. Plochy mezi zemními prvky jsou doplněné stromovou zelení poskytující stín a ve vybraných částech i sezonní ovoce. Exponované svažité plochy zemních prvků budou osázeny keři, čímž bude zajištěna bezpečnost proti pádu a eliminace údržby.

Západně navazující trojúhelníkový městský pozemek může být využit k rozšíření parkové plochy dětského hřiště. Může zde být umístěno ohniště s venkovním grilem popř. místo pro jednorázové akce typu palení čarodějnic a pod..



LEGENDA	
	HRANICE ŘEŠENÉHO ÚZEMÍ
	HLAVNÍ KOMUNICAČNÍ SÍŤ
	KOMUNIKACE MÍSTNÍHO VÝZNAMU
	ZNAČENÉ TURISTICKÉ TRASY
	CYKLOSTEZKY
	VÝRAZNÉ KRAJINNÉ PRVKY ZELÉ
	VODNÍ TOK

HERNÍ PRVKY, MOBILIÁR

- M.01 PRŮLEŽNÉ POTRUBÍ (trubka korugovaná 600 - SM10 PP) d=10,5m
M.02 PRŮLEŽNÉ POTRUBÍ (trubka korugovaná 600 - SM10 PP) d=8,0m
M.03 PRŮLEŽNÉ POTRUBÍ (trubka korugovaná 600 - SM10 PP) d=10,5m
M.04 PRŮLEŽNÉ POTRUBÍ (trubka korugovaná 600 - SM10 PP) d=10,0m
M.05 PRŮLEŽNÉ POTRUBÍ (trubka korugovaná 600 - SM10 PP) d=8,0m
M.06 DUB. ŠPALKOVÉ STUPNĚ Ø 250-400mm, 28ks
M.07 DUB. ŠPALKOVÉ STUPNĚ Ø 250-400mm, 24ks
M.08 DUB. ŠPALKOVÉ STUPNĚ Ø 250-400mm, 16ks
M.09 DUB. ŠPALKOVÉ STUPNĚ Ø 250-400mm, 16ks
M.10 DUB. ŠPALKOVÉ STUPNĚ Ø 250-400mm, cca17ks
M.11 DUB. ŠPALKOVÉ STUPNĚ Ø 250-400mm, cca17ks
M.12 DUB. ŠPALKOVÉ STUPNĚ Ø 250-400mm, cca17ks
M.13 DUB. ŠPALKOVÉ STUPNĚ Ø 250-400mm, cca17ks
M.14 DUB. ŠPALKOVÉ STUPNĚ Ø 250-400mm, cca17ks
M.15 DUB. ŠPALKOVÉ STUPNĚ Ø 250-400mm, cca17ks
M.16 DUB. ŠPALKOVÉ STUPNĚ Ø 250-400mm, cca17ks
M.17 DUB. ŠPALKOVÉ STUPNĚ Ø 250-400mm, cca17ks
M.18 AKÁT. STUPNĚ Z KLAD Ø 150-200mm, d=2m
M.19 NEREZ. SKLIZAVKA, v=cca 2m, d=cca 6m
M.20 JOLU ZE ZAPLETENÝCH VRB Ø 4,2m, v=cca 2m
M.21 AKÁT. PALISÁDOVÁ OPĚRKA Ø 150-200mm, d=13,6m, Øv=1,3m
M.22 AKÁT. PALISÁDOVÁ OPĚRKA Ø 150-200mm, d=32,7m, Øv=2,1m
M.23 AKÁT. LÁVKA Z KLAD. ZABRADI Z LANOVÉ SÍTĚ, d=2,2m, Øv=0,7m
M.24 AKÁT. LÁVKA Z KLAD. ZABRADI Z LANOVÉ SÍTĚ, d=2,2m, Øv=0,7m
M.25 AKÁT. PALISÁDA - OCHRÁNĚNÍ Ø 150-200mm, d=12,3m, Øv=2,5m
M.26a AKÁT. LÁVČE - HRANOLY, 300/300mm, d=3m
M.26b AKÁT. LÁVČE - HRANOLY, 300/300mm, d=5m
M.26c AKÁT. LÁVČE - HRANOLY, 300/300mm, d=5,2m

VB4	Y: 610969,790	X: 1050387,097
VB5	Y: 610970,186	X: 1050368,565
VB6	Y: 610971,167	X: 1050322,621
VB20	Y: 610968,180	X: 1050462,447
VB21	Y: 611017,405	X: 1050434,363
VB22	Y: 611018,750	X: 1050360,120
VB30	Y: 610970,845	X: 1050454,738
VB31	Y: 610973,317	X: 1050339,038
VB32	Y: 610962,690	X: 1050435,099
VB33	Y: 610981,800	X: 1050386,756
VB34	Y: 610981,138	X: 1050417,749
VB35	Y: 611011,793	X: 1050387,697
VB36	Y: 611013,672	X: 1050415,174
VB37	Y: 611011,561	X: 1050427,747
VB38	Y: 611000,430	X: 1050434,847
VB39	Y: 610990,071	X: 1050420,941
VB40	Y: 610998,612	X: 1050442,436

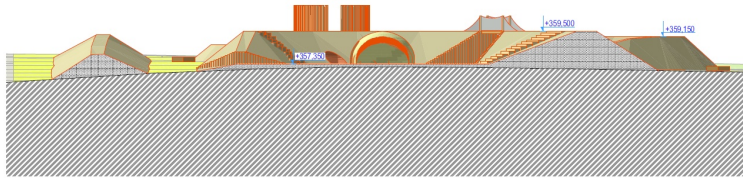
LEGENDA

- ŘEŠENÉ ÚZEMÍ**
HRANICE A ČÍSLO PARCEL
(PODEKOVÁ, STAVEBNÍ)
VRSTVENÍ
TERÉNNÍ SVAH
oběh
ZATRAVNĚNÉ PLOCHY
MILATOVÉ PLOCHY
DOPADOVÉ PLOCHY - PÍSEK
V2 VALY - NÁVÁŽKY
- ZATRAVNĚNÉ (MIMO KEROVÝCH PLOCH)
M01 HERNÍ PRVKY
LAVČKY - MASIV
NÍZKÁ KEROVÁ ZELEN', STROMOVÁ ZELEN'
VIZE - IDEOVÁ NÁVLAŽUJÍCÍ ZELEN', OHNĚTĚ
oběh
oběh
NÁVLAŽUJÍCÍ PLOCHY
VEREJNÉ ZELENÉ DLE ÚP
VEREJNÁ ZELEN'
PARKOVACÍ PLOCHY
ODSTAVNÉ PLOCHY
MÍSTNÍ A PŘÍSTUPOVÉ KOMUNIKACE
sítě technické infrastruktury
VODOVOD
SILOVÉ VEDENÍ
SILOVÉ VEDENÍ NN - NÍZKÉHO NAPĚTÍ
SILOVÉ VEDENÍ VN - VYSOKÉHO NAPĚTÍ
SILOVÉ VEDENÍ NN - NÍZKÉHO NAPĚTÍ
OCHRANNÉ PÁSMO SILOVÉHO VEDENÍ
KANALIZACE
KANALIZACE DEŠŤOVÁ
VEDENÍ VO

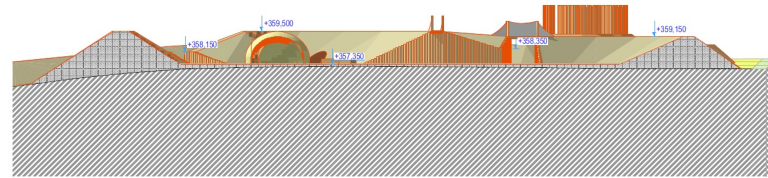
BILANCE NÁVÁŽEK

Označení	Čistý objem
V1 - DLOUHÝ VAL	342,53
V2 - KRÁTKÝ VAL	171,51
V3 - HRADIŠTĚ	1 084,82
V4 - OBĚTIŠTĚ	259,67
V5 - MOHYLA 1	107,87
V6 - MOHYLA 2	70,14
V7 - MOHYLA 3	48,68
V8 - MOHYLA 4	79,93
	2 165,15 m³

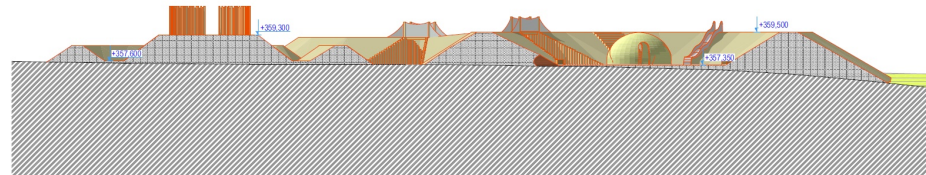
ŘEZ AA



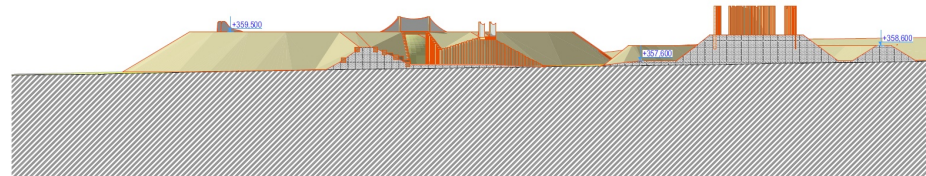
ŘEZ BB



ŘEZ CC



ŘEZ DD



ŘEZ EE

